

月度报告



格林集团
GREEN GROUP

宏观经济
月度报告

宏观经济月报 (国内)
2012年2月

月度报告

格林期货研发中心

宏观经济研究员

刘晓亮

010-66218600

liuxiaoliang@21cgreen.com

- 一、本期观点
- 二、重要宏观数据
- 三、重要资讯
- 四、附图

独立性声明:

作者保证报告所采用数据均来自于合规渠道,分析逻辑基于本人的职业理解,通过合理判断,并得出结论,力求客观、公正、结论不受任何第三方的授意,影响特此声明。

一、本期观点

(一) 经济数据点评

1. GDP增速稳步回落。2011年我国GDP同比增长9.2%，从全年的走势来看，经济增速呈现出持续下滑态势，4季度GDP同比增长8.9%，较3季度下滑了0.2个百分点，但4季度的GDP增速明显超出预期，其中第一产业出现大幅反弹，全年累计较前三季度增速提高了0.7个百分点，第二产业、第三产业累计值分别较前三季度小幅下滑0.2和0.1个百分点，总体上经济呈现出稳步回落的态势。

工业有所反弹，企业进入主动去库存的阶段。规模以上工业增加值同比实际增长12.8%，比11月份加快0.4个百分点，环比增长1.10%。其中重工业同比增长13%，较上月上升了0.6个百分点，是工业增加值反弹的主力。工业产成品库存进入加速下滑阶段，表明企业进入主动去库存的过程，这也预示着工业增速在未来几个月仍将处于下降通道之中。

投资继续下滑。固定资产投资增速累计回落0.7个百分点，其中房地产投资累计回落2个百分点。2012年，房地产投资仍是左右固定资产投资乃至中国经济增速的关键因素。从1月的数据看，房地产销售增速继续下滑，库存增加，而贷款增速的回升在房地产行业未有明显体现。预计一季度房地产投资仍将下滑，从而带动固定资产投资下滑。

消费反弹，受季节性因素影响。12月社会消费品零售总额同比增长18.1%，环比增长1.41%。这主要是受到了季节性因素和假日效应的拉动。此外，财政支出在11月和12月的大幅增加也对工业和消费产生一定支撑作用，但这一作用属于短期效应。所以，12月消费的反弹能否持续还有待观察。近期包括商务部在内的多部门正在研究制定促进消费的政策，包括环保、节能等产品可能获益，家电下乡政策的后续政策也在研究，相关政策将对消费产生明显影响，需要持续跟踪分析。

出口继续回落，外汇占款和FDI继续下滑，显示外围情况未有改善。12月进出口环比-1.2%，其中出口环比-2.3%；外汇占款连续3个月下降，FDI继续下滑。从外围来看，欧债危机并未出现转机，欧洲经济面临轻度衰退风险，最新出炉的

美国经济数据也未尽如人意，2012年上半年外围环境出现明显改善的概率很小，我国的出口仍将面临考验。值得注意的是，2011年四季度，热钱流出较为明显，随着欧洲央行和美联储宽松意愿的进一步确认，以及我国经济在2季度短周期可能见底，全球资金流向可能会初步发生变化，外汇占款减少的趋势虽然短期内难以改变，但会逐步好转。

2. CPI继续回落，短期通胀压力弱化，但中期仍有反复可能。12月份，CPI同比上涨4.1%，较上月略有下降，其中食品价格同比上涨9.1%，较上月有所提升，依然是推动CPI上涨的主要力量；非食品价格（核心通胀）同比上涨1.9%，呈现连续回落，显示出产业链上端的成本压力正在快速移除，全面通胀的局面已得到较好控制。而食品价格受到季节性因素和假期效应的影响显著，预示着通胀自2011年四季度以来的下降通道已得到确认，短期内通胀压力将弱化。但从中期看，由于全球量化宽松的重启（中国也不能独善其身），成本、劳动力和原材料的上涨因素，我国的通胀将呈现长期性的特点，今年下半年有可能反复。

PPI同比回落至1.7%，目前拐点仍未到来，一季度随着外需和投资的下滑，PPI仍将继续下滑并有可能同比增速回落至0附近。具体来看，1月，由于前期PMI出现季节性反弹、2011年底的信贷投放相对宽裕和春节效应的拉动，PPI回落的幅度会明显减缓，但在2、3月，随着工业增速、房地产投资增速和出口出现较为明显的下降，PPI继续回落无悬念。

3. 2011年全年新增贷款7.47万亿，符合预期和目标。2012年，全年新增贷款不会出现大幅增加，料在8万亿左右。M1/M2增速已处于历史低位水平，今年有望稳步回升。新增信贷自去年四季度以来出现相对宽松，连续三个月在5500亿以上。

（二）全国金融工作会议点评

温家宝总理出席全国金融工作会议并提出四点要求：一要实施好稳健的货币政策；二要优化信贷结构，支持实体经济、重点工程和保障房建设；三要深化新股发行制度市场化改革，提振股市信心；四要切实防范经济金融风险。与此同时，本周包括银监会、保监会、央行等金融监管机构密集召开部门工作会议，

传达、学习和贯彻中央经济工作会议和领导精神。

1. 温总理提出的四点要求，首先一条是实施好稳健的货币政策，同时进一步提高针对性、灵活性和前瞻性。央行在工作会议中也继续强调稳健二字。银监会将防范金融风险、守住风险底线作为今年工作的首要任务。今年开年以来，从中央到部门多次强调“稳健的货币政策”这一总基调。这体现了“稳”是贯穿全年的思路，在货币政策方面，由于通胀还处于相对高位且有一定的反复性，前期货币超发严重，即使经济有一定的下滑，货币也不会大幅的放开。存款准备金在一季度恐怕会下调三次，但更多的是对冲前期超调，缓解银行流动性，利率工具不会轻易使用。对于中国来说，保增长和防通胀都是关系到就业、民生和稳定的大事，管理层将在这两者之间寻找平衡，如果世界经济不出现大的系统性风险，今年的货币政策相对去年是“稳健偏松”的，但相对前期的大幅放松而言是“稳健偏紧”的。

2. 支持实体经济发展再次成为焦点。管理层已经意识到产业空心化、脱实向虚、以钱炒钱的问题，这不仅关系到实体经济的发展，更是金融泡沫聚集的开始。今年的信贷将更加注重结构性和针对性，不会全面放，但会有重点的放，在确实有需要的实体经济、保障房和重点项目上下功夫，一方面保证经济增速，另一方面抑制泡沫。

3. 股市方面，温总理强调，深化新股发行制度市场化改革，抓紧完善发行、退市和分红制度，加强股市监管，促进一级市场和二级市场协调健康发展，提振股市信心。这是最高层首次提出“提振股市信心”。近期中国股市出现反弹，但国内国际整体宏观环境难以支撑市场走出趋势性上涨行情，美国股市已经接近前期高点，全球的宽松环境更多的对资源类商品形成提振，而股市在更大程度上是对经济前景和预期的反应，本轮行情宜仅仅作为反弹对待。

二、重要宏观数据

1. CPI:

- 1) 2011年12月份，全国居民消费价格总水平同比上涨4.1%。其中，城市上涨4.1%，农村上涨4.1%；食品价格上涨9.1%，非食品价格上涨1.9%；消费品价格上涨4.9%，服务项目价格上涨2.0%。全国居民消费价格总水平环比上涨0.3%。其中，城市上涨0.3%，农村上涨0.3%；食品价格上涨1.2%，非食品价格下降0.1%；消费品价格上涨0.5%，服务项目价格下降0.2%。
- 2) 2011年，全国居民消费价格总水平比上年上涨5.4%

2. PPI:

- 1) 2011年12月份，全国工业生产者出厂价格同比上涨1.7%，环比下降0.3%。工业生产者购进价格同比上涨3.5%，环比下降0.4%。
- 2) 2011年，工业生产者出厂价格比上年上涨6.0%，工业生产者购进价格比上年上涨9.1%。

3. 进出口:

- 1) 据海关统计，2011年，我国外贸进出口总值36420.6亿美元，比2010年同期(下同)增长22.5%，外贸进出口总值刷新年度历史纪录。其中，出口18986亿美元，增长20.3%；进口17434.6亿美元，增长24.9%。贸易顺差1551.4亿美元，比上年净减少263.7亿美元，收窄14.5%。
- 2) 海关统计显示，2011年12月，我国进出口总值为3329.2亿美元，增长12.6%。其中出口1747.2亿美元，增长13.4%；进口1582亿美元，增长11.8%。12月进出口环比-1.2%，出口环比-2.3%，进口持平

4. 外汇储备：2011年12月末我国外汇储备为31811.48亿美元，比11月末的32209.07亿美元减少397.59亿美元。

5. 外汇占款：2011年12月份中国金融机构外汇占款余额下降1003.3亿元人民币，为连续第三个月下降。

6. GDP:

- 1) 初步测算，2011年全年国内生产总值471564亿元，按可比价格计算，比上年增长9.2%。分季度看，一季度同比增长9.7%，二季度增长9.5%，三季度增长9.1%，四季度增长8.9%。

2) 分产业看, 第一产业增加值 47712 亿元, 比上年增长 4.5%; 第二产业增加值 220592 亿元, 增长 10.6%; 第三产业增加值 203260 亿元, 增长 8.9%。

3) 从环比看, 四季度国内生产总值增长 2.0%。

7. 城镇居民收入:

1) 2011 年城镇居民人均总收入 23979 元。

2) 城镇居民人均可支配收入 21810 元, 比上年名义增长 14.1%, 扣除价格因素, 实际增长 8.4%。在城镇居民人均总收入中, 工资性收入比上年名义增长 12.4%, 转移性收入增长 12.1%, 经营净收入增长 29.0%, 财产性收入增长 24.7%。

3) 农村居民人均纯收入 6977 元, 比上年名义增长 17.9%, 扣除价格因素, 实际增长 11.4%。其中, 工资性收入比上年名义增长 21.9%, 家庭经营收入增长 13.7%, 财产性收入增长 13.0%, 转移性收入增长 24.4%。

4) 全年城乡居民收入比为 3.13: 1(以农村居民人均纯收入为 1, 上年该比值为 3.23: 1)。全年农民工总量 25278 万人, 比上年增加 1055 万人, 增长 4.4%; 其中本地农民工 9415 万人, 外出农民工 15863 万人。外出农民工月收入 2049 元, 比上年增长 21.2%。

8. 工业增加值:

1) 2011 年 12 月份, 规模以上工业增加值同比实际增长 12.8%(以下增加值增速均为扣除价格因素的实际增长率), 比 11 月份加快 0.4 个百分点。从环比看, 12 月份, 规模以上工业增加值比上月增长 1.10%。

2) 1-12 月份, 规模以上工业增加值同比增长 13.9%, 比 1-11 月份回落 0.1 个百分点。分轻重工业看, 12 月份, 重工业增加值同比增长 13.0%, 轻工业增长 12.6%。

9. 社会消费:

1) 2011 年 12 月份, 社会消费品零售总额 17740 亿元, 同比名义增长 18.1%(扣除价格因素实际增长 13.8%, 以下除特殊说明外均为名义增长)。其中, 限额以上企业(单位)消费品零售额 9053 亿元, 增长 23.2%。从环比看, 12 月份社会消费品零售总额增长 1.41%。

- 2) 1-12 月份，社会消费品零售总额 181226 亿元，同比名义增长 17.1%(扣除价格因素实际增长 11.6%)。

10. 固定资产投资：

- 1) 2011 年，固定资产投资(不含农户)301933 亿元，比上年增长 23.8%，增速比 1-11 月回落 0.7 个百分点，扣除固定资产投资价格上涨因素，实际增长 16.1%(以下除特别标明外均为名义增长)。从环比看，12 月份固定资产投资(不含农户)下降 0.14%。
- 2) 分产业看，2011 年，第一产业投资 6792 亿元，比上年增长 25%，增速比 1-11 月回落 3.8 个百分点；第二产业投资 132263 亿元，增长 27.3%，增速提高 0.3 个百分点；第三产业投资 162877 亿元，增长 21.1%，增速回落 1.3 个百分点。
- 3) 2011 年，工业投资 129011 亿元，增长 26.9%，增速比 1-11 月提高 0.1 个百分点；其中，采矿业投资 11810 亿元，增长 21.4%；制造业投资 102594 亿元，增长 31.8%；电力、燃气及水的生产和供应业投资 14607 亿元，增长 3.8%。
- 4) 从项目隶属关系看，2011 年，中央项目投资 20209 亿元，比上年下降 9.7%，增速比 1-11 月回落 1.2 个百分点；地方项目投资 281724 亿元，增长 27.2%，增速回落 0.3 个百分点。
- 5) 从施工和新开工项目情况看，2011 年，施工项目计划总投资 632121 亿元，比上年增长 18.7%，增速比 1-11 月回落 0.8 个百分点；新开工项目计划总投资 240344 亿元，比上年增长 22.5%，增速回落 1.5 个百分点。

11. 房地产开发投资：

- 1) 2011 年，全国房地产开发投资 61740 亿元，比上年增长 27.9%，增速比上年回落 5.3 个百分点，比 1-11 月回落 2 个百分点。其中，住宅投资 44308 亿元，增长 30.2%，增速比 1-11 月回落 2.6 个百分点，占房地产开发投资的比重为 71.8%。
- 2) 2011 年，全国房地产开发企业房屋施工面积 50.80 亿平方米，比上年增长 25.3%，增速比上年回落 1.2 个百分点，比 1-11 月回落 2.6 个百分点；其中，住宅施工面积 38.84 亿平方米，增长 23.4%。房屋新开工面积 19.01 亿平方

米，增长 16.2%，增速比上年回落 24.4 个百分点，比 1-11 月回落 4.3 个百分点；其中，住宅新开工面积 14.60 亿平方米，增长 12.9%。房屋竣工面积 8.92 亿平方米，增长 13.3%，增速比上年提高 5 个百分点，比 1-11 月回落 9.0 个百分点；其中，住宅竣工面积 7.17 亿平方米，增长 13.0%。

- 3) 2011 年，全国房地产开发企业土地购置面积 4.10 亿平方米，比上年增长 2.6%，增速比上年回落 22.6 个百分点，比 1-11 月回落 0.4 个百分点；土地成交价款 8049 亿元，下降 1.9%，而上年为增长 59.3%，1-11 月为增长 4.3%。

12. 商品房销售和待售情况：

- 1) 2011 年，全国商品房销售面积 10.99 亿平方米，比上年增长 4.9%，增速比上年回落 5.7 个百分点，比 1-11 月回落 3.6 个百分点；其中，住宅销售面积增长 3.9%，办公楼销售面积增长 6.2%，商业营业用房销售面积增长 12.6%。商品房销售额 59119 亿元，增长 12.1%，增速比上年回落 6.8 个百分点，比 1-11 月回落 3.9 个百分点；其中，住宅销售额增长 10.2%，办公楼销售额增长 16.1%，商业营业用房销售额增长 23.7%。

- 2) 2011 年末，全国商品房待售面积 27194 万平方米，比 11 月末增加 1763 万平方米。其中，住宅待售面积增加 1322 万平方米，办公楼增加 115 万平方米，商业营业用房增加 203 万平方米。

13. 房地产开发景气指数：2011 年 12 月份，全国房地产开发景气指数(简称“国房景气指数”)为 98.89，比 11 月份回落 0.98 点。

14. 货币供应：

- 1) 12 月末，广义货币(M2)85.2 万亿元，比上年末增长 13.6%，增速比上年末回落 6.1 个百分点；狭义货币(M1)29.0 万亿元，增长 7.9%，回落 13.3 个百分点；流通中现金(M0)5.1 万亿元，增长 13.8%，回落 2.9 个百分点。

- 2) 全年金融机构人民币各项贷款余额 54.8 万亿元，新增人民币各项贷款 7.5 万亿元，比上年少增 3901 亿元。人民币各项存款余额 80.9 万亿元，各项存款增加 9.6 万亿元，比上年少增 2.3 万亿元。

15. 社会融资规模：初步统计，2011 年全年社会融资规模为 12.83 万亿元，比上年同期少 1.11 万亿元。其中，人民币贷款增加 7.47 万亿元，同比少增 3901 亿元；外币贷款折合人民币增加 5712 亿元，同比多增 857 亿元；委托贷款增

加 1.30 万亿元,同比多增 4205 亿元;信托贷款增加 2013 亿元,同比少增 1852 亿元;未贴现的银行承兑汇票增加 1.03 万亿元,同比少增 1.31 万亿元;企业债券净融资 1.37 万亿元,同比多 2595 亿元;非金融企业境内股票融资 4377 亿元,同比少 1409 亿元。从结构看,2011 年人民币贷款占社会融资规模的 58.3%,同比高 1.6 个百分点;外币贷款占比 4.5%,同比高 1.0 个百分点;委托贷款占比 10.1%,同比高 3.9 个百分点;信托贷款占比 1.6%,同比低 1.2 个百分点;未贴现的银行承兑汇票占比 8.0%,同比低 8.7 个百分点;企业债券占比 10.6%,同比高 2.7 个百分点;非金融企业境内股票融资占比 3.4%,同比低 0.7 个百分点。

16.FDI:

- 1) 2011 年全年实际使用外资 1160.11 亿美元,比 2010 年增长 9.72%,再创历史新高;新批设立外商投资企业 27712 家,同比增长 1.12%。
- 2) 亚洲是我国吸收外资增长主要来源地区,欧美对华投资有所下降。1-12 月,亚洲十国/地区(香港、澳门、台湾省、日本、菲律宾、泰国、马来西亚、新加坡、印尼、韩国)实际投入外资金额 1005.17 亿美元,同比增长 13.99%。美国实际投入外资金额 29.95 亿美元,同比下降 26.07%。欧盟 27 国实际投入外资金额 63.48 亿美元,同比下降 3.65%。
- 3) 12 月当月,全国实际使用外资 122.42 亿美元,同比下降 12.73%。

17.新房价格

1) 新建商品住宅(不含保障性住房)价格变动情况

(一)与上月相比,70 个大中城市中,价格下降的城市有 52 个,持平的城市有 16 个。与 11 月份相比,12 月份环比价格下降的城市增加了 3 个。环比价格上涨的 2 个城市中,涨幅均为 0.1%。

(二)与上年同月相比,70 个大中城市中,价格下降的城市有 9 个,比 11 月份增加了 5 个。涨幅回落的城市有 55 个。12 月份,同比涨幅在 5.0% 以内的城市有 60 个。

2) 二手住宅价格变动情况

(一) 与上月相比, 70 个大中城市中, 价格下降的城市有 51 个, 持平的城市有 16 个。与 11 月份相比, 12 月份环比价格下降和持平的城市增加了 4 个。环比价格上涨的城市中, 涨幅均未超过 0.2%。

(二) 与上年同月相比, 70 个大中城市中, 价格下降的城市有 29 个, 比 11 月份增加了 8 个。同比涨幅回落的城市有 33 个。12 月份, 同比涨幅在 5.0% 以内的城市有 34 个。

18. 财政收支

- 1) 1-12 月累计, 全国财政收入 103740 亿元, 比上年增加 20639 亿元, 增长 24.8%。其中, 中央本级收入 51306 亿元, 比上年增加 8818 亿元, 增长 20.8%; 地方本级收入 52434 亿元, 比上年增加 11821 亿元, 增长 29.1%。财政收入中的税收收入 89720 亿元, 增长 22.6%; 非税收入 14020 亿元, 增长 41.7%。
- 2) 从全年经济财政走势看, 经济增长逐步放缓, 企业利润下滑, 物价高位回落, 特别是四季度后提高个人所得税起征点减收较多, 汽车和房地产成交量下降相关税收减少, 全国财政收入增长前高后低。一季度受经济增长较快、进口大幅增长以及部分 2010 年末收入在年初集中入库等因素带动, 全国财政收入增长 33.1%; 二季度受经济增长较快、汇算清缴 2010 年企业所得税入库较多等因素带动, 全国财政收入增长 29.6%; 三季度受经济增速趋缓、但物价处于年内高位等因素影响, 全国财政收入增长 25.9%; 四季度受经济增长放缓、个人所得税改革、物价高位回落以及汽车和房地产成交量下降等因素影响, 全国财政收入增长 10%(其中中央财政收入扣除当季企业所得税退税增加因素后增长 7%左右)。
- 3) 1-12 月累计, 全国财政支出 108930 亿元, 比上年增加 19056 亿元, 增长 21.2%。分中央地方看, 中央财政支出 56414 亿元, 其中, 中央本级支出 16514 亿元, 比上年增加 525 亿元, 增长 3.3% (剔除原列中央本级的车辆购置税支出从 2011 年起转列对地方转移支付因素后中央本级支出增长约 11%); 对地方税收返还和转移支付 39900 亿元, 比上年增加 7559 亿元, 增长 23.4%。地方财政用地方本级收入以及中央税收返还和转移支付资金安排支出 92416 亿元, 比上年增加 18531 亿元, 增长 25.1%。

19. 汇丰 PMI 初值: 1 月汇丰中国制造业 PMI 初值为 48.8,略高於上月终值 48.7, 当月产出指数则较上月有所回落.不过,新增出口订单则较上月的三个月低位反弹至 51.1

三、重要资讯

1. 温家宝总理湖南考察。

温家宝说，中央已经明确实行稳健的货币政策，并因时因势进行预调微调，要有紧有松，有保有压。资金供给有一个结构性问题，不能一般的谈贷款多还是少、货币流动性大还是小，必须深入行业和企业分析，逐一解决问题。否则，我们就悬在空中，喊了一段时间仍旧不见效果，而且有时争论不休，有的说货币充裕，有的说货币紧张。实际都不能简单地一概而论，关键是钱要用对地方。支持实体经济，支持结构调整，是中央确定的方针。要保国家重点项目，保在建续建项目，压缩产能过剩行业，压缩高污染、高耗能 and 重复建设。有的地方基本建设规模过大，要加以控制，项目也要有保有压。

温家宝同时强调，市场偏冷是目前问题的核心。我们正处在经济下行压力和物价高位并存的状况。与2008年国际金融危机来临时相比，还面临外需减少、企业综合成本上升并存的的问题。在这种形势下我们要充满信心地去迎接挑战，克服困难，实现中央提出的稳中求进。这里我要强调，稳中求进的稳不是不动，而是要稳定增长，保持物价总水平基本稳定，促进社会和谐稳定，同时还要实现结构调整和经济发展方式转变的进步、技术改造的进步、管理和效益的进步、改革开放的新突破。这才是稳中求进。扩大内需，实际包括两个方面，重点是消费需求，但也包括投资需求。投资需求一定要重视结构，绝不能再搞产能过剩行业，搞一哄而起，必须在科学论证基础上把好投资关。

2. 中国科学院预测科学研究中心发布2012年中国经济预测报告。

中国科学院预测科学研究中心17日发布的2012年中国经济预测报告认为，今年我国GDP增速为8.5%左右，经济增长呈现前低后高态势，止跌回升的拐点可能在年中出现。投资、消费和净出口对GDP增长的拉动分别为4.5、4.3和-0.3个百分点。

今年我国对外贸易增速将同比明显回落。进口增速快于出口，贸易顺差继续下降。在欧债危机不严重恶化的情况下，预计今年我国进出口总额约41473.6亿美元，顺差约1300亿美元。

今年上半年，我国 CPI 和 PPI 将继续下行。货币政策明显松动，财政政策将更加积极，将对经济增速止跌回升起重要作用。预计全年 CPI 同比涨幅将在 3.6%-4%。其中一季度涨幅最大，各个季度将呈下降趋势。预计全年 PPI 同比上涨 3.5%-5%。今年 CPI 总体上属于下行区间，但若干上涨因素将制约物价下行幅度，一些不确定性因素可能引发物价走势震荡。

今年全国房价将转入下行通道，预计商品房均价为5024.4元/平方米，同比下降约5.3%。

3. **戴相龙：成立专门机构运营养老金入市势在必行。** 社保基金理事长戴相龙在中国经济年会上称，成立专门机构集中投资运营一部分滚存社会基本养老金、按一定比例投资股票势在必行。
4. **2000多亿房地产信托今年到期。** 随着限购、限价和信贷紧缩，房地产信托成为不少开发商的“救命稻草”，但风险也逐步显现。中金公司一份针对房地产信托专题分析报告显示，2012年预计房地产信托到期规模2234亿元，总还款额约2500亿元；2013年预计到期规模2816亿元，总还款额约3100亿元。
5. **温家宝求是撰文称三农发展进入新黄金期。** 1月16日出版的今年第2期《求是》杂志，将发表中共中央政治局常委、国务院总理温家宝的重要文章《中国农业和农村的发展道路》。文章指出，“三农”发展进入又一个“黄金期”。文章系统回顾总结了党的十六大以来农业农村发展取得的巨大成就，指出，这些年中央确立了把解决好“三农”问题作为全党工作重中之重的战略思想，制定了工业反哺农业、城市支持农村和多予少取放活的指导方针，集中力量办了很多事关农业农村长远发展的大事、关系农民切身利益的好事，很多具有划时代和里程碑意义。农业农村发展取得举世瞩目的巨大成就，“三农”发展进入又一个“黄金期”。
6. **多地申请营改增 试点扩容或在下半年启动。** 继上海2012年开展营业税改征增值税试点后，目前多个省市已相继向财政部提交申请，希望今年在本地区扩大“营改增”试点范围，预计新一轮“营改增”试点扩容或将在下半年启动。北京是率先公开表示争取加入试点范围的地区。
7. **工业物流指导意见正在制定，减税提上日程。** 作为“稳增长”的一项重要举措，《关于做好工业领域物流与供应链管理工作的指导意见》正在加紧制定。同

时，工信部今年还将推动落实物流业减税。去年下半年以来，受国内外经济形势的影响，我国经济增速有所回落。为此，工信部将工业经济“稳增长”确定为2012年的工作方向。工信部调查发现，工业物流是工业生产必不可少的环节。在全社会物流总额中，工业品物流占到90%左右；工业品制造过程中，又有约90%以上的时间花费在仓储和运输等物流环节。

- 8. 上海市长韩正：国际板推出现在没有时间表。**
- 9. 中国电监会：去年用电量增速11.7% 今年或放缓至8.5%。**中国国家电监会10日召开的年度工作会议透露，2011年全社会用电量达4.7万亿千瓦时，同比增长11.7%。电监会专家预计，随着中国经济增速进一步回落，2012年全社会用电量增速将放缓至8.5%左右。
- 10. 中国石化、中国神化、中国联通增持股份。**中国石化最新公告显示，截至1月10日，控股股东中国石化集团增持公司A股3908.32万股，同时，中国石化集团通过全资子公司中国石化盛骏国际投资有限公司，从香港二级市场购入H股42550万股。另外，中国石化集团表达了拟在未来12个月增持不超过2%的意愿。此次增持大概动用了30亿元的真金白银。同时发布增持公告的还有中国神华和中国联通。
- 11. 国务院通过西部大开发和东北振兴十二五规划。**国务院总理温家宝1月9日主持召开国务院西部地区开发领导小组会议和国务院振兴东北地区等老工业基地领导小组会议，讨论通过《西部大开发“十二五”规划》和《东北振兴“十二五”规划》。会议指出，“十二五”时期要坚持把深入实施西部大开发战略放在区域发展战略优先位置，努力保持经济社会长期持续平稳较快发展，实现地区生产总值和城乡居民收入增速均超过全国平均水平。
- 12. 证监会遏制新股高价发行和恶炒绩差股。**中国证监会主席郭树清在全国证券期货监管工作会议上表示，目前我国资本市场对经济薄弱环节的服务还是有限的，改进的空间很大，必须通过有针对性的制度安排，充分发挥资本市场的资源动员能力和创新能力，使各类资源能够合理顺畅地流入急需金融支持的领域。郭树清就当前及今后一个时期的资本市场改革和监管工作，做出了具体部署：**1）继续深化发行体制改革，积极推进退市制度改革；2）优化股本和期货市场的层次结构，积极推动长期资金入市；3）督促上市公司明确**

对股东的回报，加大对内幕交易、市场操纵、欺诈上市、虚假披露等行为打击力度

13. 全国金融工作会议在北京闭幕。国务院总理温家宝出席会议并讲话，分析当前金融改革开放发展面临的新形势，并对今后的金融工作作出部署

温家宝指出，我国金融领域还存在一些突出问题和潜在风险。金融机构经营方式总体粗放，公司治理和风险管理仍存在不少问题，农村金融和中小金融机构发展相对滞后，金融监管能力有待提升，信贷政策与产业政策结合得还不够紧密，对实体经济的支持还不够及时有力。

温家宝强调，要坚持金融服务实体经济的本质要求，牢牢把握发展实体经济这一坚实基础，从多方面采取措施，确保资金投向实体经济，有效解决实体经济融资难、融资贵问题，坚决抑制社会资本脱实向虚、以钱炒钱，防止虚拟经济过度自我循环和膨胀，防止出现产业空心化现象。

温家宝要求，坚持市场配置金融资源的改革导向，进一步明确政府作用的领域和边界，做到该放的坚决放开、该管的切实管好，激发各类金融市场主体的活力。坚持创新与监管相协调的发展理念，支持金融组织创新、产品和服务模式创新，同时要防止以规避监管为目的和脱离经济发展需要的“创新”。

温家宝强调，坚持把防范化解风险作为金融工作生命线，加强金融监管和调控能力建设，严厉打击金融犯罪，加强金融机构网络信息安全。坚持自主渐进安全共赢的开放方针，在确保国家经济金融安全的基础上提高金融对外开放水平。

温家宝要求金融部门和金融机构认真贯彻中央经济工作会议精神，做好今年金融工作。一要实施好稳健的货币政策，进一步提高针对性、灵活性和前瞻性，保持社会融资规模合理增长。二要优化信贷结构，加强对国家重点在建续建项目和保障性住房建设，对符合产业政策的企业特别是小型微型企业，对企业技术改造的信贷支持。三要深化新股发行制度市场化改革，抓紧完善发行、退市和分红制度，加强股市监管，促进一级市场和二级市场协调健康发展，提振股市信心。四要敏锐观察和跟踪分析国内外经济形势，做好应对预案，切实防范经济金融风险。

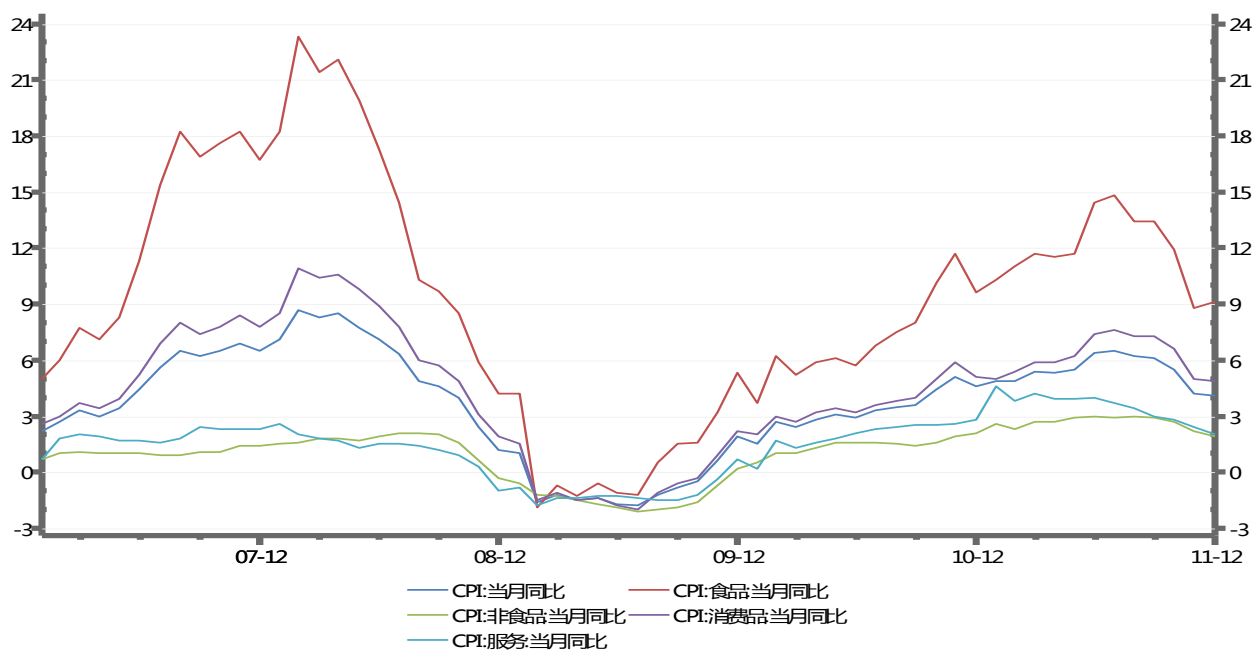
温家宝对今后一个时期金融改革发展作出部署。

- 1) 解决微型企业融资难问题。为经济社会发展提供更多优质金融服务。金融行业要大力提升服务功能，扩大服务覆盖面，加大对薄弱领域的金融支持。重点支持经济结构调整、节能减排、环境保护和自主创新，特别要加快解决农村金融服务不足、小型微型企业融资难问题。
- 2) 引导民间资本入金融领域。深化金融机构改革。着力加强公司治理，形成有效的决策、制衡机制。推进股权多元化，打破垄断，放宽准入，鼓励、引导和规范民间资本进入金融服务领域，参与银行、证券、保险等金融机构改制和增资扩股。政策性金融机构要坚持以政策性业务为主体，明确划分政策性业务和自营性业务，实行分账管理、分类核算。国家开发银行要坚持和深化商业化改革。
- 3) 证券业强化行为监管。加强和改进金融监管，切实防范系统性金融风险。银行业要建立全面审慎的风险监管体系。证券业要完善市场制度，强化行为监管，保护投资者合法权益。保险业要加强偿付能力监管，完善分类监管制度。
- 4) 规范地方政府举债。防范化解地方政府性债务风险。当前我国政府债务总体安全、可控。要综合施策、标本兼治，妥善处理存量债务，规范地方政府举债融资机制，将地方政府债务收支分类纳入预算管理，构建地方政府债务规模控制和风险预警机制。
- 5) 清理整顿各类交易场所。加强资本市场和保险市场建设，推动金融市场协调发展。促进股票期货市场稳定健康发展，坚决清理整顿各类交易场所，建设规范统一的债券市场，积极培育保险市场。
- 6) 完善人民币汇率形成机制。完善金融宏观调控体系，加强货币政策与财政政策、监管政策、产业政策的协调配合，有效促进经济发展和金融稳定。进一步完善人民币汇率形成机制。
- 7) 提高外汇储备经营水平。扩大金融对外开放，提高资源配置能力和金融安全保障水平。稳妥有序推进人民币资本项目可兑换，提高外汇储备经营管理水平。深化内地与港澳台金融合作，支持香港巩固和提升国际金融中心地位。加快上海国际金融中心建设。积极参与全球经济金融治理。
- 8) 建立统一征信平台。加强金融基础建设，改善金融发展环境。加快制定完善金融法律法规，建立统一征信平台，完善登记、托管、支付、清算等金融基

基础设施，加强消费者权益保护。

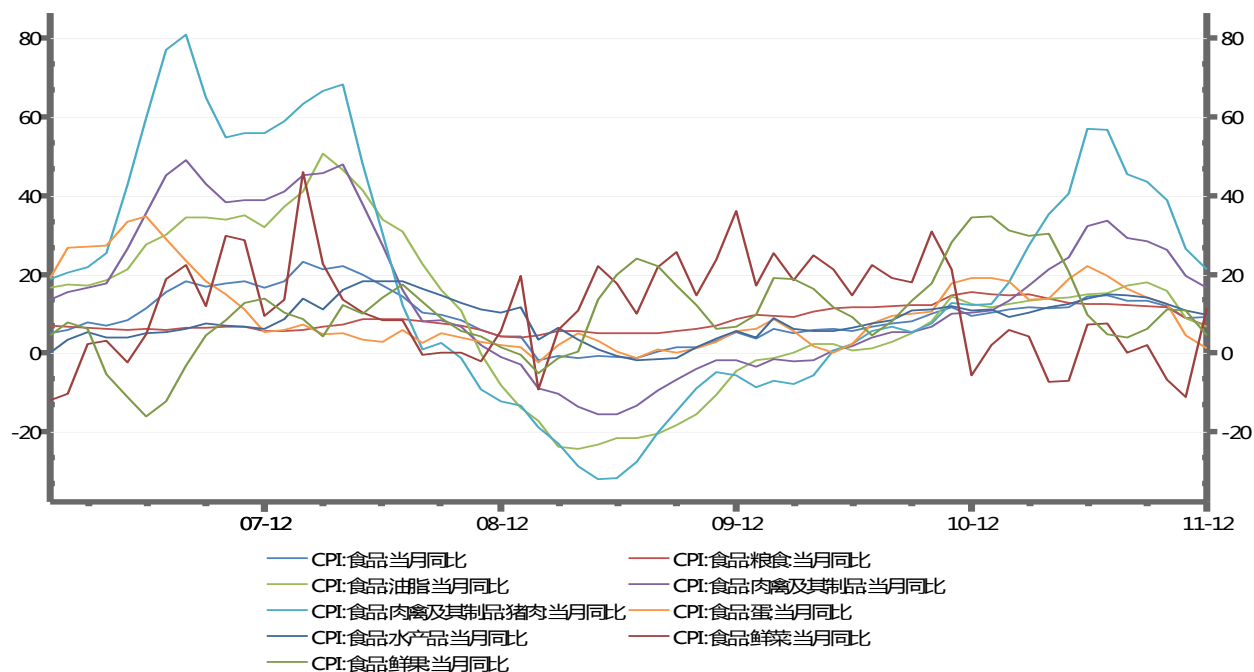
14. **银监会考虑放宽对商业银行资本要求。**彭博社援引四位未具名消息人士的话报道称，中国银监会正在推迟商业银行监管新标准的实施时间，并可能会下调商业银行对小型企业贷款的风险权重。报道称，其中两位消息人士透露，针对个体工商贷款的风险覆盖率可能从100%下调至75%，而针对中小微企业贷款的覆盖率可能从75%下调至50%。上述银行业新监管标准指《商业银行资本管理办法》，原定于2012年1月1日起实施。此前也有国内媒体报道称，《办法》可能会推迟到今年7月份实施。
15. **国务院日前正式印发《工业转型升级规划（2011—2015年）》。**规划指出，“十二五”期间，工业保持平稳较快增长，全部工业增加值年均增长8%左右，工业增加值率较“十一五”末提高2个百分点，全员劳动生产率年均提高10%；产业结构进一步优化，战略性新兴产业实现增加值占工业增加值的15%左右，规模经济行业产业集中度明显提高，主要工业品质量接近或达到国际先进水平；资源节约、环境保护和安全生产水平显著提升，单位工业增加值能耗较“十一五”末降低21%左右，单位工业增加值用水量降低30%。

四、附图



数据来源Wind资讯

图 1 CPI 及其分项（数据来源：WIND 格林期货研发中心）



数据来源Wind资讯

图 2 CPI 食品及其分项（数据来源：WIND 格林期货研发中心）

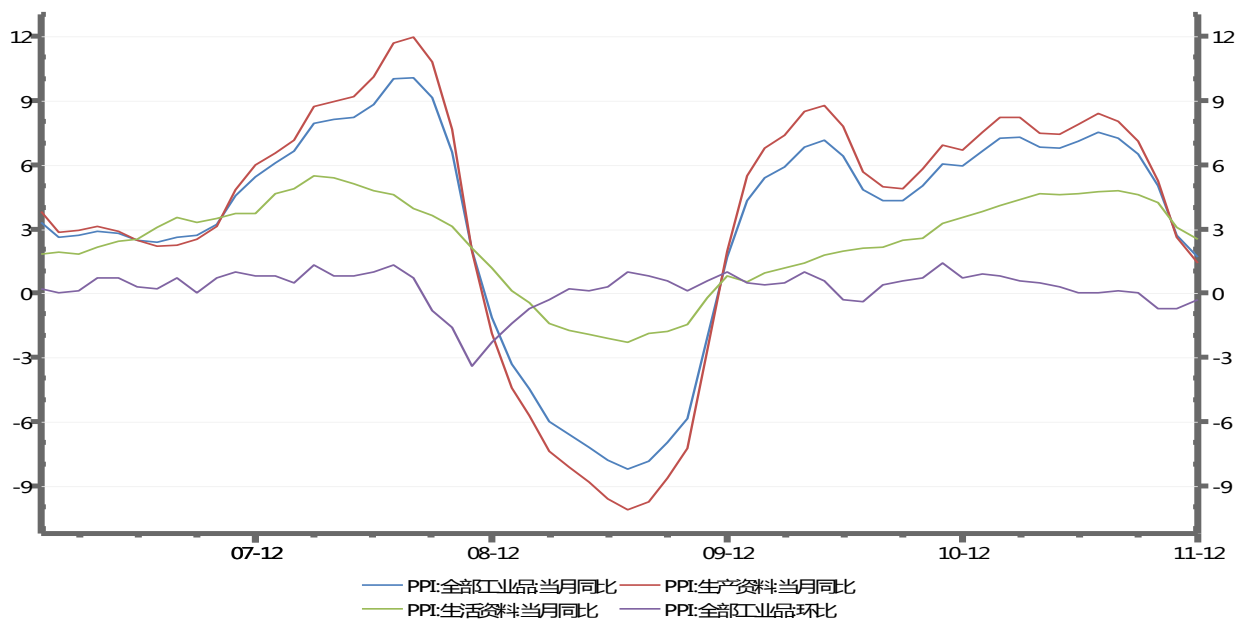


图 3 PPI （数据来源：WIND 格林期货研发中心）

数据来源 WIND资讯

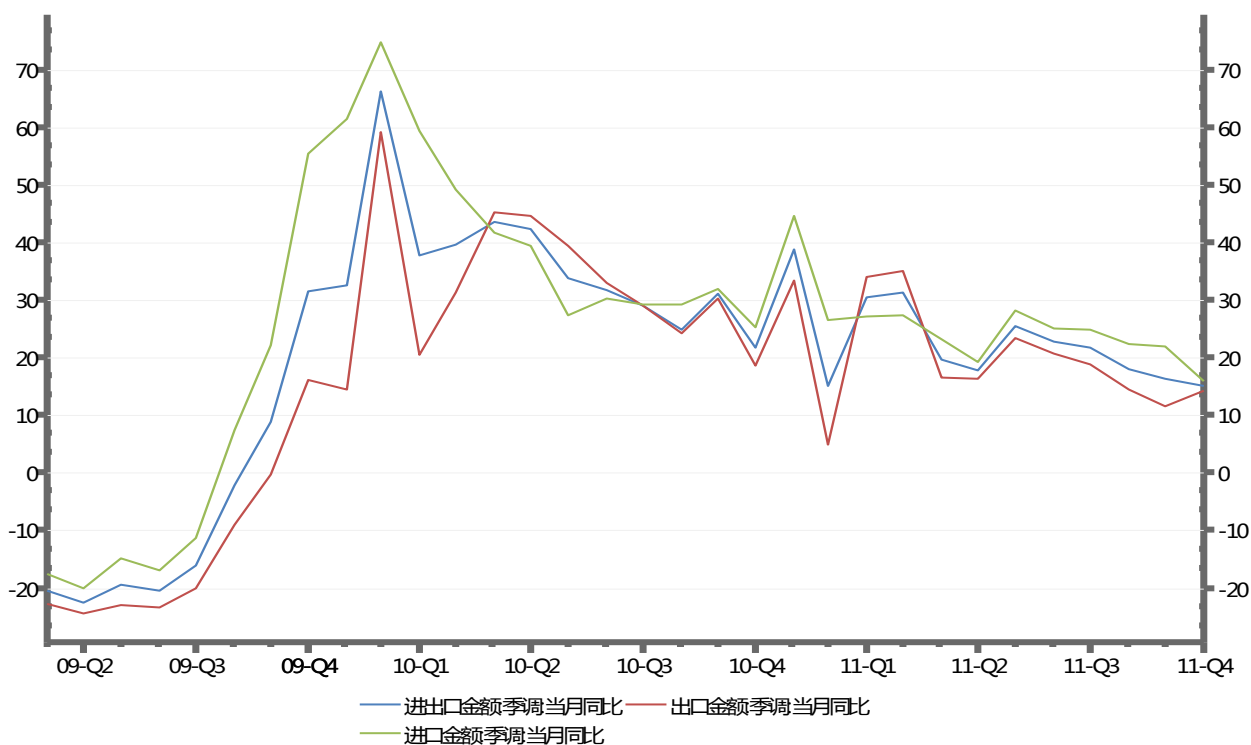
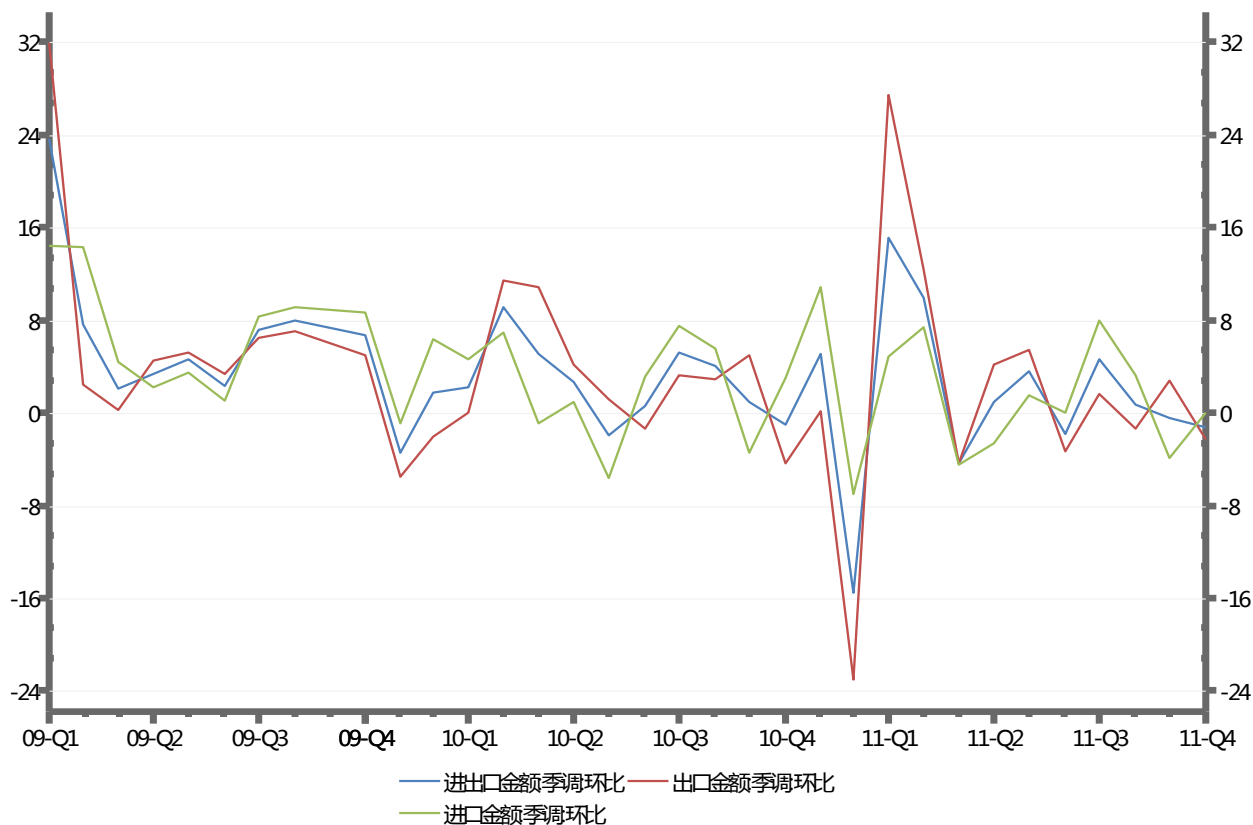


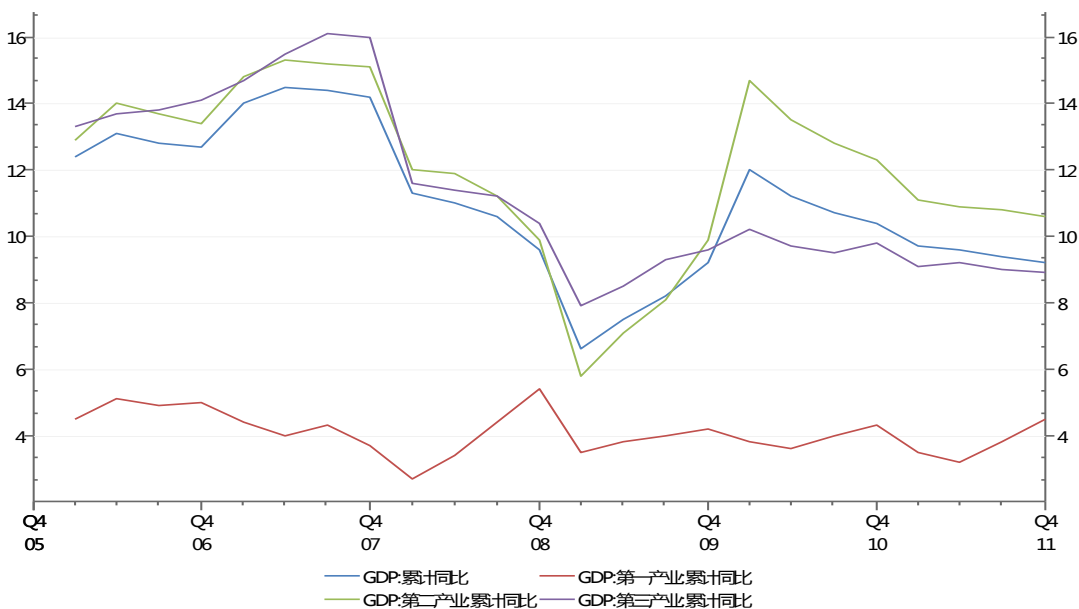
图 4 进出口同比 （数据来源：WIND 格林期货研发中心）

数据来源 WIND资讯



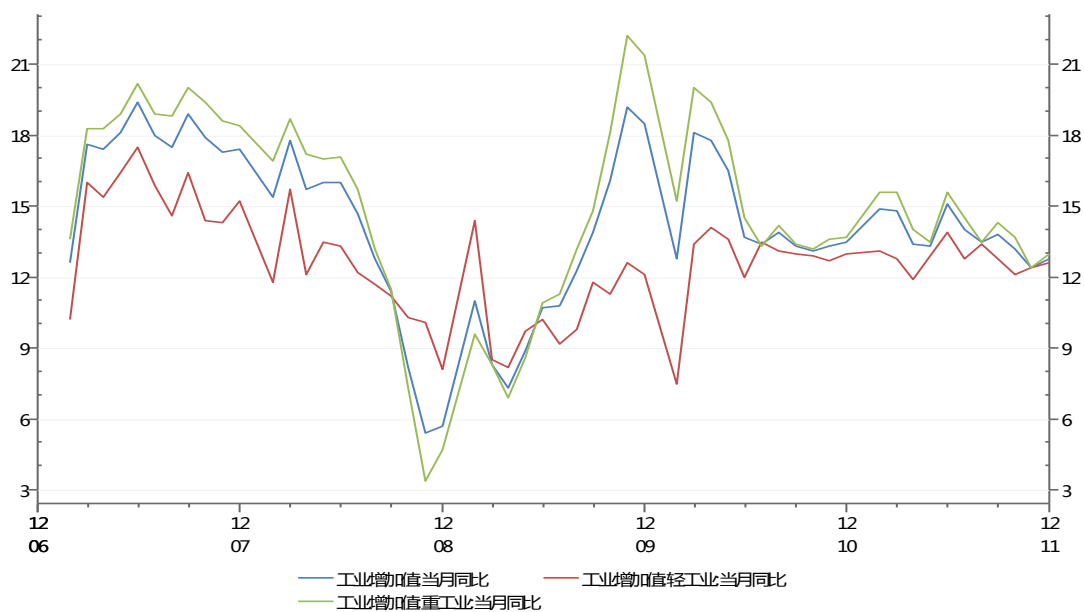
数据来源Wind资讯

图5 进出口环比（数据来源：WIND 格林期货研发中心）



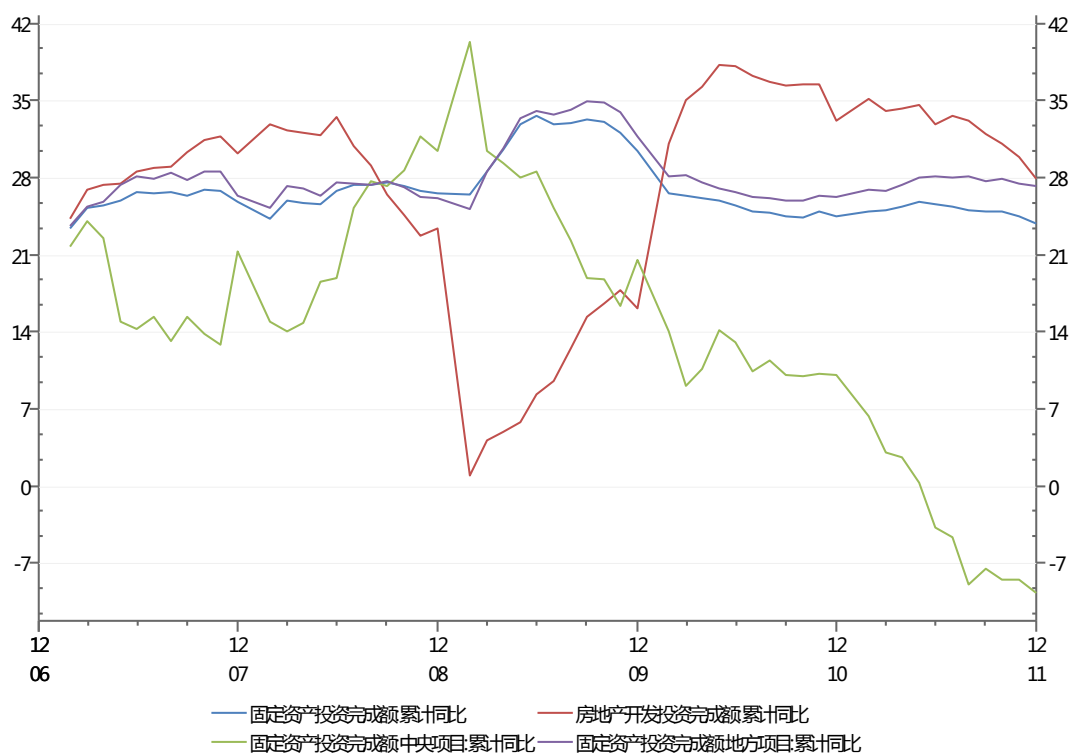
数据来源Wind资讯

图6 GDP（数据来源：WIND 格林期货研发中心）



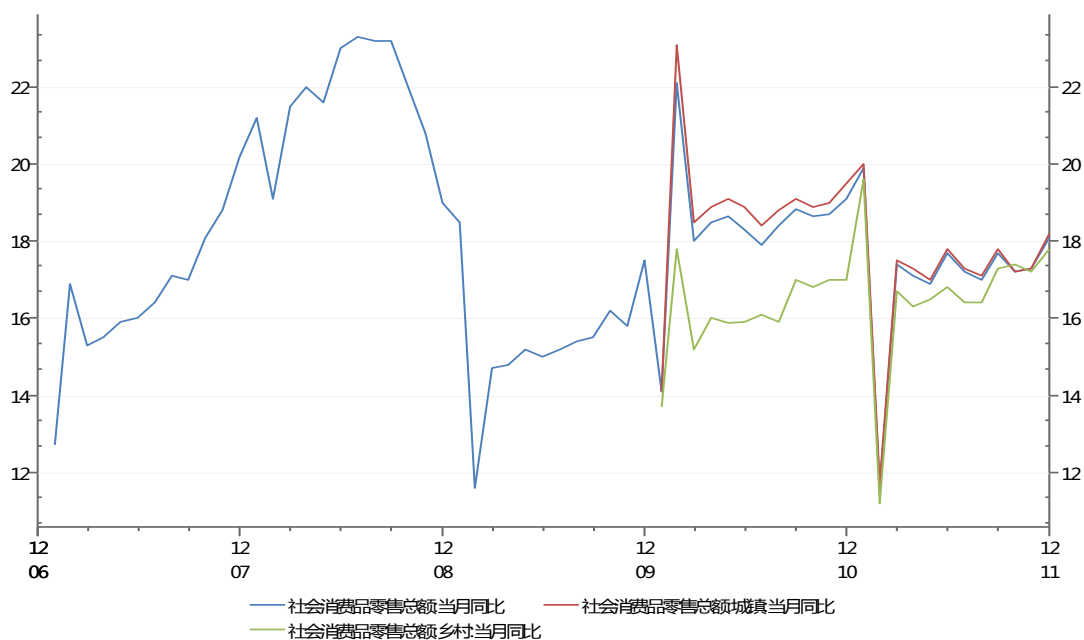
数据来源WIND资讯

图7 工业增加值（数据来源：WIND 格林期货研发中心）



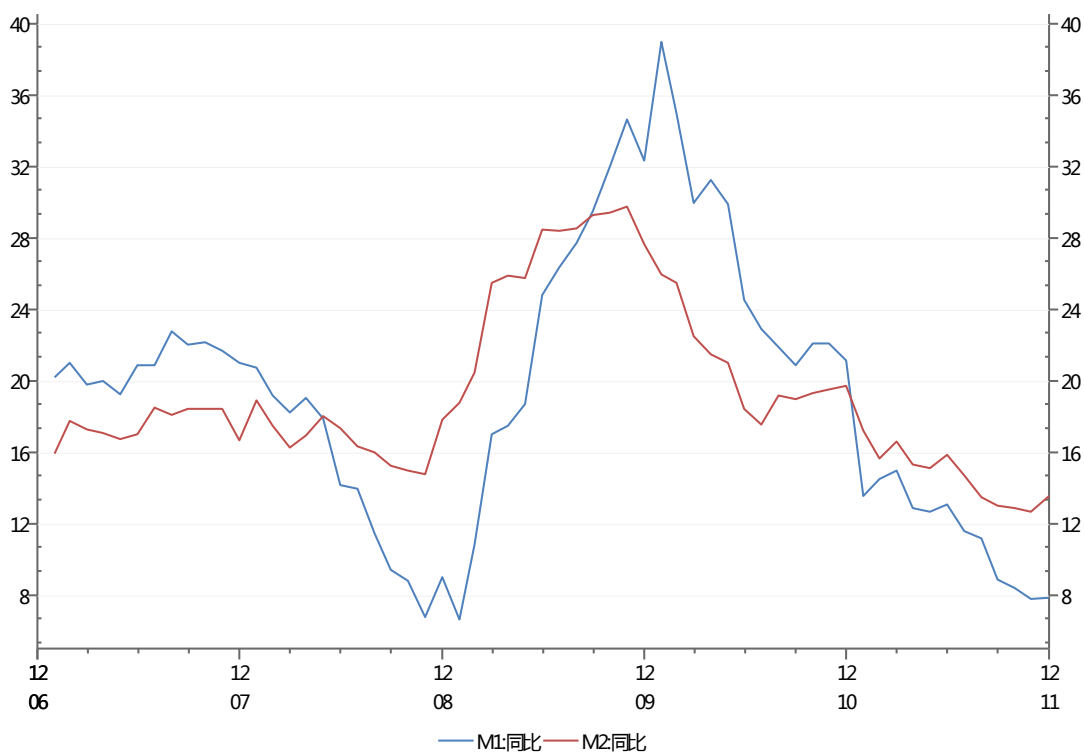
数据来源WIND资讯

图8 固定资产投资（数据来源：WIND 格林期货研发中心）



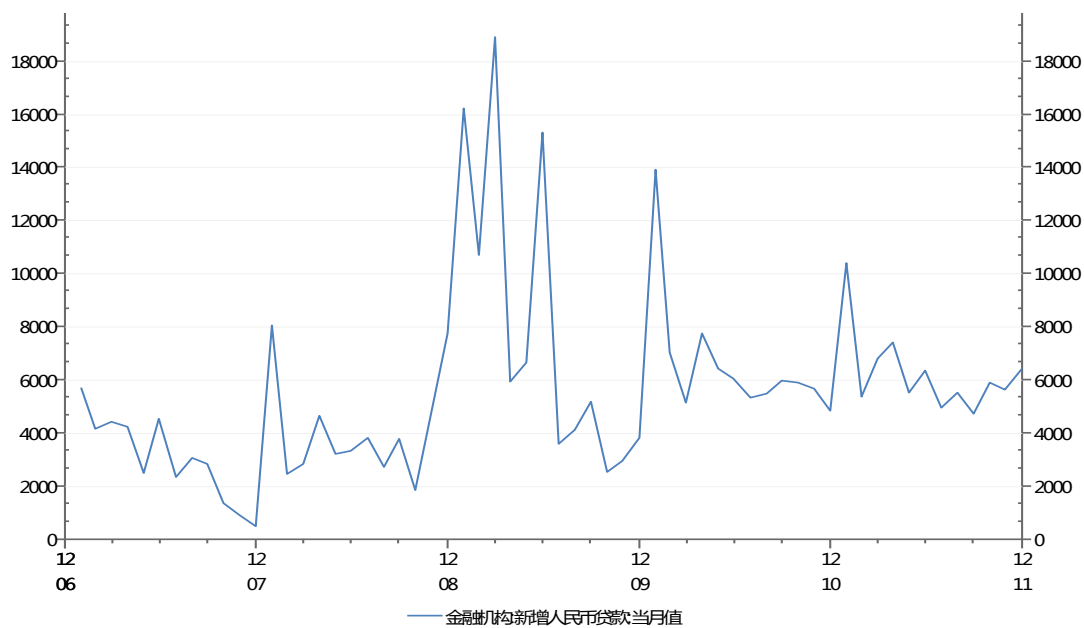
数据来源 WIND 资讯

图 9 社会消费品零售总额（数据来源：WIND 格林期货研发中心）



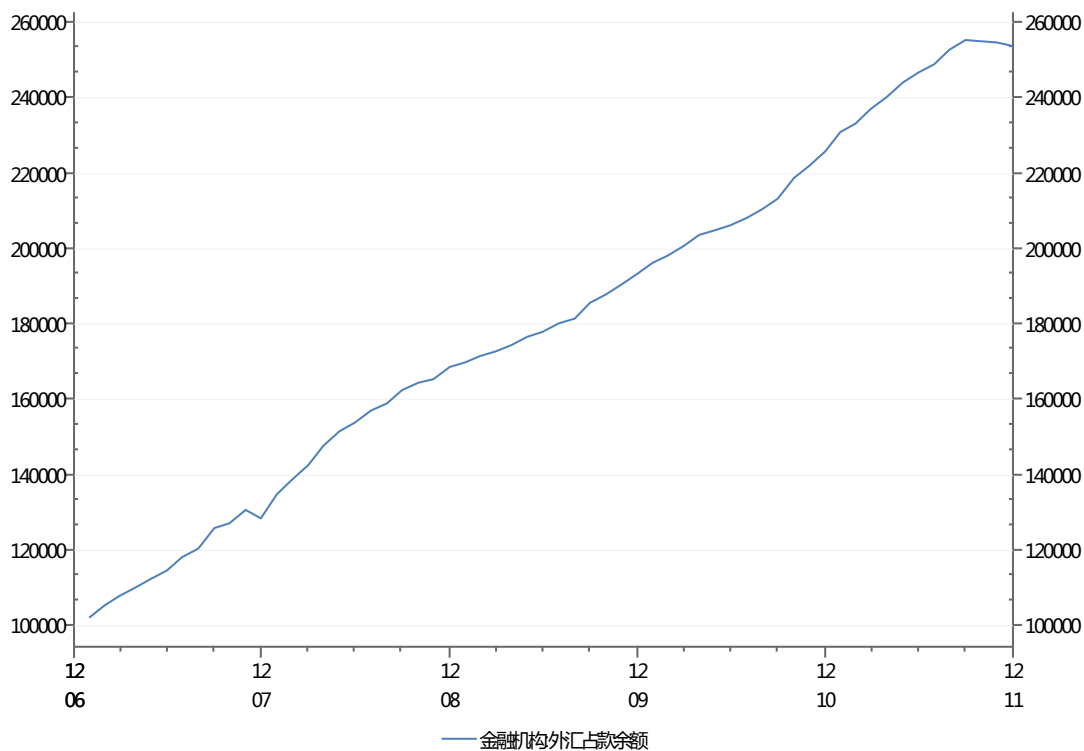
数据来源 WIND 资讯

图 10 M1/M2 （数据来源：WIND 格林期货研发中心）



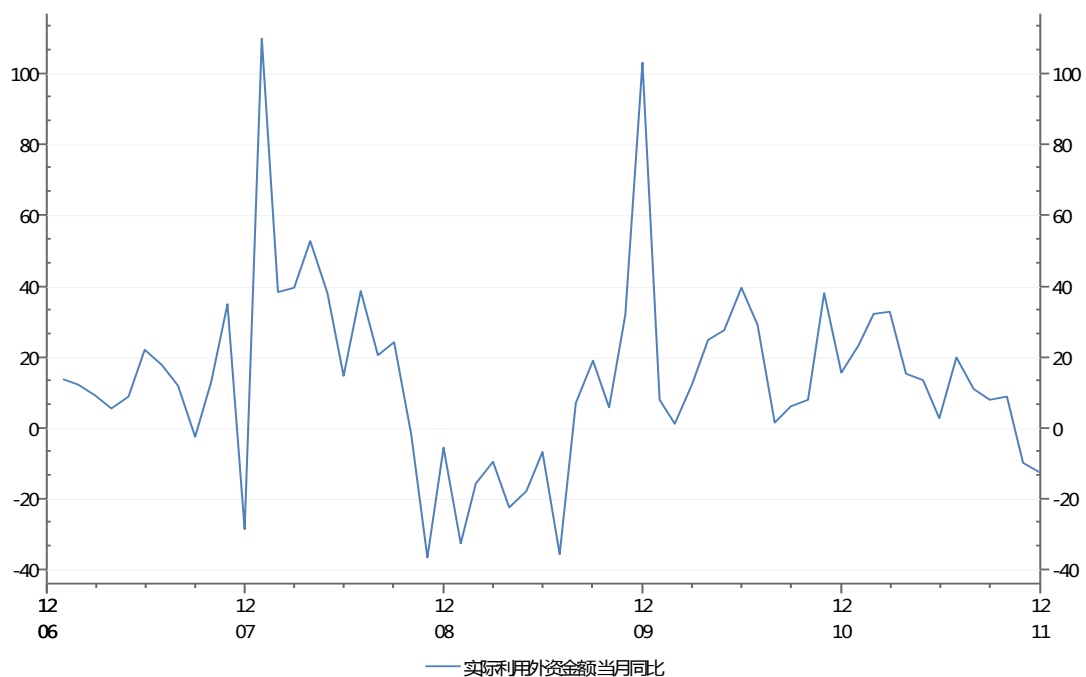
数据来源 Wind 资讯

图 11 人民币新增贷款（数据来源：WIND 格林期货研发中心）



数据来源 Wind 资讯

图 12 外汇占款（数据来源：WIND 格林期货研发中心）



数据来源WIND资讯

图 13 实际利用外资（数据来源：WIND 格林期货研发中心）

免责声明

本报告中的信息均来源于公开资料，我公司对这些信息的准确性及完整性不作任何保证，不保证报告信息已做最新变更，也不保证分析师作出的任何建议不会发生任何变更。在任何情况下，报告中的信息或所表达的意见并不构成所述期货品种买卖的出价或询价。在任何情况下，我公司不就本报告中的任何内容对任何投资作出任何形式的担保，投资者据此投资，投资风险自我承担。我公司可能发出与本报告意见不一致的其它报告，本报告反映公司分析师本人的意见与结论，并不代表我公司的立场。未经我公司同意，任何人不得对本报告进行任何形式的发布、复制或对本报告进行有悖原意的删节和修改。
